

Dane aktualne na dzień: 19-05-2025 10:31

Link do produktu: <https://alertkam.pl/watomierz-licznik-poboru-pradu-virone-em-1-energii-2-taryfy-16a-3680w-p-2908.html>



Watomierz licznik poboru prądu Virone EM-1 ENERGII 2 taryfy 16A 3680W

Cena brutto	69,00 zł
Cena netto	56,10 zł
Dostępność	Dostępny
Czas wysyłki	2 dni
Numer katalogowy	2908
Kod producenta	VIRONE EM-1
Producent	VIRONE

Opis produktu

WATOMIERZ / KALKULATOR / LICZNIK / MIERNIK ENERGII ELEKTRYCZNEJ DWUTARYFOWY VIRONE EM-1



ZESTAW ZAWIERA:

- Watomierz VIRONE EM-1**
- Oryginalne opakowanie**
- Polska instrukcja obsługi**
- KARTA GWARANCYJNA**



☐ FUNKCJE:☐

- ☐ Wyświetlanie poboru prądu
- ☐ Wyświetlanie napięcia sieci
- ☐ Wyświetla i zapisuje sumę zużytej energii elektrycznej
- ☐ Wyświetlanie aktualnego obciążenia gniazdka (moc urządzenia w watach)
- ☐ Wyświetla i zapisuje całkowity czas włączenia oraz opłaty za energię (po zdefiniowaniu stawki)
- ☐ Wyświetla częstotliwość sieci elektrycznej, współczynnik mocy
- ☐ Wyświetlanie aktualnej godziny
- ☐ Dwie indywidualne taryfy - dwa przedziały czasowe do ustawienia np. taryfa 1 od 8:00 do 16:00, taryfa 2 od

16:00 do 8:00

☐ Podtrzymanie pamięci w przypadku braku prądu, dzięki wbudowanemu akumulatorowi, co wyróżnia nasz watomierz na tle innych urządzeń!



□CHARAKTERYSTYKA:□

- Urządzenie przeznaczone jest do pomiaru napięcia, natężenia oraz obciążenia prądu elektrycznego podłączonego urządzenia.
- Mierzy koszt zużytej energii (2 indywidualne taryfy).
- Duży wyświetlacz LCD zapewnia łatwą obsługę oraz czytelny i przejrzysty pomiar.
- Watomierz pozwala sprawdzić, które urządzenia działają nieekonomicznie - dzięki temu można wprowadzić plan oszczędzania i zredukować wydatki na prąd.
- Sprawdź ile energii zużywa Twój komputer, telewizor, pralka, ładowarka do telefonu.
- Miernik mierzy pobieraną energię oraz oblicza jej koszt, podaje zużycie CO2 dla kontrolowanych urządzeń.
- Alarm przeciążeniowy - urządzenie posiada możliwość zaprogramowania progu maksymalnej mocy.



□ WYŚWIETLACZ LCD: □

- Jako jedyny na rynku posiadający tak duży wyświetlacz, zapewniając łatwą obsługę oraz czytelny i przejrzysty pomiar.
- Wymiary wyświetlacza to aż 50x55mm.
- Porównaj z produktami konkurencji, mające dwa razy mniejszy wyświetlacz. Gdzie odczyt parametrów często bywa niemożliwy gdy urządzenie jest podłączone w trudno dostępnym miejscu a ustawienie parametrów staje się bardzo uciążliwe. Z naszym watomierzem unikniesz takich problemów. Postaw na wygodę i funkcjonalność.



4 DUŻE PRZYCISKI:

- Kolejna cecha która wyróżnia nas produkt spośród dostępnych na rynku urządzeń o podobny zastosowaniu.
- Tylko 4, duże i wygodne w użytkowaniu przyciski, zapewniające o wiele łatwiejszą obsługę niż w innych urządzeniach, posiadających zazwyczaj aż 8 o wiele mniejszych przycisków.

-
- Dzięki czemu obsługa watomierza jest wygodniejsza i szybsza.
 - Z naszym watomierzem unikniesz takich problemów. Postaw na wygodę i funkcjonalność.

☐2 ODDZIELNE TARYFY:☐

Watomierz posiada dwa indywidualne ustawienia taryfy, które pozwalają na dokładne zmierzenie kosztów zużycia energii:

- JEDNA TARYFA - taryfa wspólna, prosta
- TARYFA PODWÓJNA - dwa przedziały czasowe do ustawienia np. taryfa 1 od 8:00 do 16:00, taryfa 2 od 16:00 do 8:00

W urządzeniu można indywidualnie ustawić w których godzinach która taryfa ma być liczona. Przełączanie między taryfami następuje automatycznie.



☐ PODTRZYMANIE PAMIĘCI: ☐

- Urządzenie posiada kieszeń na baterię 2xLR44, które podtrzymują ustawienia, gdy zabraknie prądu.
- Przed pierwszym użyciem należy wyjąć plastikową blokadę z pokrywy zabezpieczającej baterie a następnie podłączyć urządzenie do zasilania.



☐ PARAMETRY TECHNICZNE: ☐

- zasilanie: 230V AC

-
- częstotliwość: 50 Hz
 - maksymalny prąd: 16A
 - maksymalna moc: 3680W
 - dokładność: $\pm 2\%$
 - zakres pomiarowy: 1~3680W
 - napięcie robocze: 175V AC - 276V AC
 - częstotliwość napięcia: 45-65 Hz
 - prąd roboczy: $\leq 16A$
 - temperatura pracy: 0~50 °C
 - wymiary: 75 x 147 x 75 mm (szer./wys./gł.)
 - przycisk reset
 - bolec uziemiający + zabezpieczenie przed dziećmi

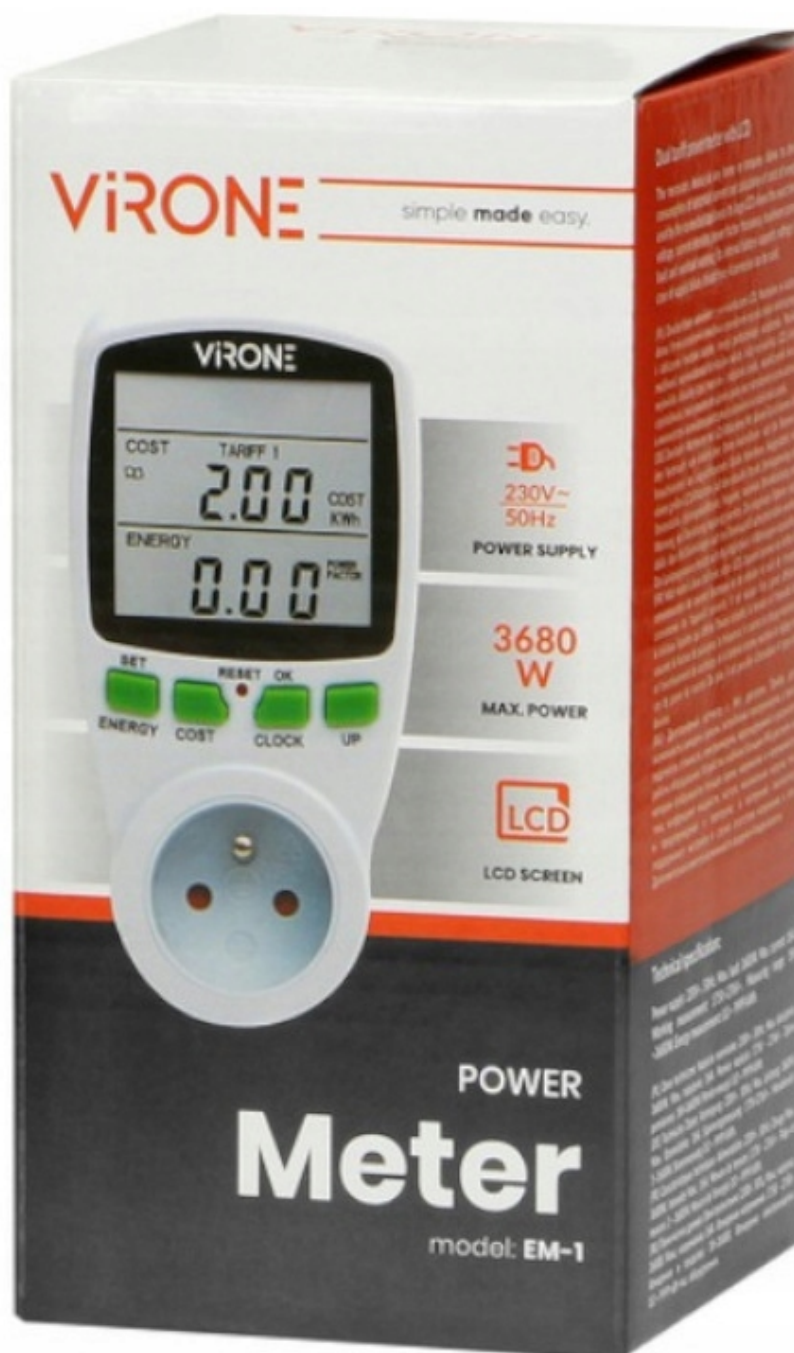


WYŚWIETLANE PARAMETRY:

- bieżące zużycie (zakres: 0.000-9999W)
- łączna wartość zużycia energii elektrycznej (zakres: 0.000-9999 kWh)
- łączna wartość opłat za energię (zakres: 0.000-9999 COST)

-
- bieżące napięcie (zakres: 0.000-9999V)
 - bieżącą częstotliwość (zakres: 0.000-9999Hz)
 - bieżące natężenie (zakres: 0.000-9999A)
 - bieżący czynnik mocy (0.000-1.000 POWER FACTOR)
 - maksymalna wartość przeciążenia (zakres: 0.000-9999 W)
 - minimalna wartość przeciążenia (zakres: 0.0W-9999 W)
 - zakres czasu zapisu: 0 sek. – 9999 dni
 - Ilości emisji CO2 w kg (zakres: 0.000-9999 KgCO2, 1kWh przelicza się na 0.998 KgCO2)
 - ustawienie wartości alarmu przeciążenia w watach (zakres: 0.000-9999 W) – domyślna wartość to 3680W





GPSR

1. Urządzenie przed użyciem należy rozpakować. Po usunięciu opakowania należy upewnić się, że jest ono w dobrym stanie. Jeśli wyrób ten ma usterki nie powinno się go używać dopóki nie zostanie naprawione
2. Urządzenie nie jest przeznaczone do obsługi przez osoby (w tym dzieci) o ograniczonej zdolności fizycznej, czuciowej lub psychicznej, jak również osoby nie mające doświadczenia lub znajomości obsługi takiego urządzenia, chyba że użytkowanie odbywa się pod nadzorem osoby odpowiadającej za ich bezpieczeństwo lub zgodnie z instrukcjami użytkownika przekazanymi przez taką osobę.
3. Nie wolno użytkować urządzenia w razie uszkodzenia przewodu zasilającego lub wtyczki, gdy nie działa prawidłowo lub gdy zostało uszkodzone lub upuszczone. Uszkodzony przewód zasilający lub

wtyczka muszą zostać wymienione na nowe przez producenta, personel punktu serwisowego lub osobę z odpowiednimi kwalifikacjami, w celu uniknięcia ryzyka porażenia prądem elektrycznym. Ze względu na bezpieczeństwo nie zalecamy naprawiać urządzenia we własnym zakresie.

4. Nie wolno dotykać wtyczki wilgotnymi dłońmi! Aby wyjąć wtyczkę z gniazdka, należy pociągnąć za wtyczkę, nigdy za przewód.

5. Urządzenie należy stosować wyłącznie zgodnie z przeznaczeniem. Stosowanie osprzętu niezgodnie z zaleceniem producenta urządzenia, może spowodować pożar, porażenie prądem elektrycznym lub urazy ciała.

EN 1. The device must be unpacked before use. After removing the packaging, make sure that device is in good condition. If the product has defects, it should not be used until it has been repaired.

EN 2. The device is not intended for use by persons (including children) with limited physical, sensory or mental abilities, as well as persons who do not have experience or knowledge of using such a device, unless use is under the supervision of a person responsible for their safety or in accordance with the instructions provided by such person.

EN 3. Do not use the device if the power cord or plug is damaged, if it is not working properly, or if it has been damaged or dropped. A damaged power cord or plug must be replaced by the manufacturer, service center or a similarly qualified person in order to avoid the risk of electric shock. For safety reasons, we do not recommend that you repair device yourself.

EN 4. Do not touch the plug with wet hands! To remove the plug from the socket, pull by the plug, never by the cord.

EN 5. The device should be used only for its intended purpose. Use of accessories contrary to the manufacturer's recommendations may result in damage to the device, property or bodily injury.